



# К ГОРОДАМ РОССИИ

## Вологда

Игорь Грабарь называл древнерусские города рассадниками искусства. Такое определение подходит и к старинным городам и монастырям русского Севера: в них возводили храмы и палаты, строили стены с башнями, писали летописи и военные повести, украшали стены соборов росписью и листы рукописей миниатюрами, создавали иконы и вырезали из

дерева замечательную скульптуру, отливали колокола и медные иконы. Словом, не было такой сферы художественной деятельности, где бы городские и монастырские ремесленники не нашли применения делу рук своих. И повсюду они приносили в эти изделия свои вкусы, свои знания, свои этические и эстетические представления.

Именно поэтому памятники искусства, созданные руками старых ремесленников и художников, сохраняют для нас свое рождение. И доныне мы видим в них отпечаток естественных веческих чувств, вдохновения волновавших мастеров, а и просто воспринимаем их произведения народного чества.

Своеобразие культуры Севера объясняется еще и тем, что северные города и монастыри, возникшие на перепутьях торговых речных и сухопутных дорог, как губка впитывали в себя все новейшие течения древнерусского творчества. Новгород, Ростов, Тверь, Москва — вот те города, чье искусство оказало сильнейшее влияние на сложение культуры Севера.

Все древнерусские зодчие, известные и безымянные, славились умением поставить храм так, чтобы он составлял неразрывное целое с окружающим ландшафтом. Но, кажется, нигде это искусство не проявилось так ярко, как на Севере.

Это не только изумительные по своей красоте и слитности с природой ансамбли Кирилло-Белозерского, Ферапонтова или Прилуцкого монастырей, но и маленькие церковки и часовенки. Вбежавшие на пригорки, сказочными диванам вышедшие к рекам или стройными точеными шатрами поднявшиеся над обычными тесовыми кровлями построек, они легко возносятся к небу и издалека, поверх зеленой стены леса или домов, изгородей и стогов, кивают тебе и манят к себе. В них — ключ умиротворяющего, неяркого северного пейзажа.

\*\*\*

Вологда! Старинный русский город, возникший в краю дремучих лесов, тихих, бескрайних озер и чистых, прозрачных, прихотливо бегущих рек.

Уже к концу XIV века Вологда становится крупным торговым и промышленным центром: через нее идут товары с Севера, здесь развиваются ремесла, сооружаются церкви и другие постройки.

Торжественный, величественный Софийский собор высится в центре Вологды, до сих пор играя важную роль в общем ансамбле города. Огромное, несколько вытянутое в продольном направлении и шестистолпное внутри здание увенчано могучим пятиглавием. Подобные храмы очень характерны для русского зодчества XVI столетия и являются одним из распространенных типов городских и монастырских соборов; у них общий источник происхождения — знаменитый Успенский собор в Москве.

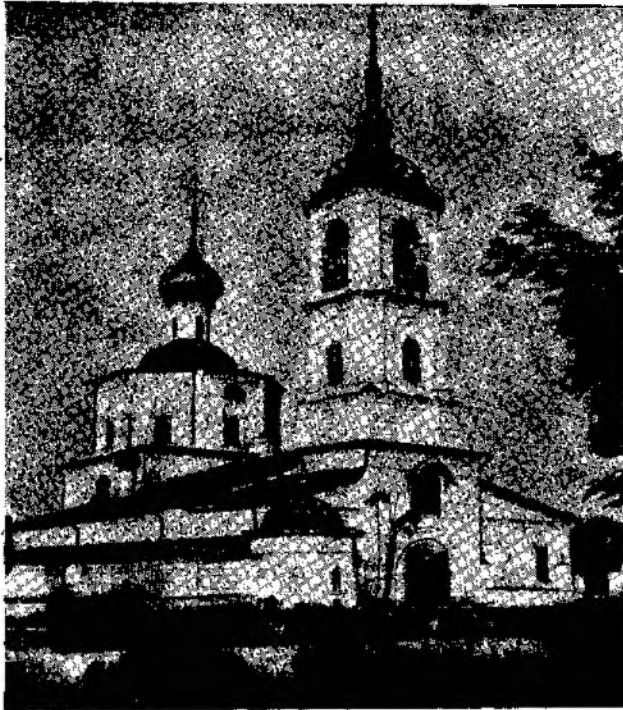
Не менее величав и торжественен интерьер Софийского собора. Здесь не осталось и следа от северной суровости его внешнего



*Церковь Константина и Елены*



*Церковь Варлаама Хутынского*



Церковь Иоанна Предтечи в „Рошенье“



Церковь Николая „во Владычней слободе“



вида. Яркая, красочная живопись конца XVII века, пронизанная радостным, жизнеутверждающим мировосприятием, покрывает все стены, своды и столбы, придавая интерьеру храма праздничный, нарядный облик.

С юго-западной стороны Софийского собора возвышается стройная колокольня. Архитектура ее принадлежит более поздней эпохе — середине XIX века (стр. 104), хотя в общем облике отчетливо ощущается подражание зодчеству древней Руси.

Один из лучших архитектурных памятников Вологды — церковь Константина и Елены. Основание храма восходит к началу XVI века. Он был поставлен в 1503 году. Почти в течение двух столетий храм оставался деревянным. Около 1690 года на его месте была построена существующая сейчас каменная церковь — великолепный образец того исключительно декоративного, узорчатого стиля в древнерусском зодчестве, который получил широкое развитие во второй половине XVII века.

Общую живописность церкви Константина и Елены еще более оттеняет стройная, нарядная шатровая колокольня, примыкающая к северо-западному углу храма; она служит блестящим образцом подобного рода сооружений XVII века.

Иной художественный облик имеет изысканно нарядная и эффектная церковь Варлаама Хутынского, сооруженная в стиле раннего петербургского классицизма. Построена она в 1780 году.

Возможно, что в ее проектировании принимал участие кто-либо из крупных столичных мастеров. Об этом говорят блестяще проработанные детали убранства здания и особенно стройная, легко вздымающаяся вверх колокольня.

Окруженная зеленою деревьев, высится церковь Иоанна Предтечи «в Рошенье». Воздвигнута она около 1710 года. Это — характерный пример ярусного храма.

Недалеко от набережной возвышается церковь Николая «во Владычней слободе». Она возведена «посадскими людьми» в 1669 году и является самым древним из сохранившихся в городе храмов после Софийского собора. Здание выглядит монументально и величаво, что вообще было ха-

рактрно для вологодских храмов середины XVII века, во многом подражавших еще Софийскому собору.

Около 1670 года была возведена Спасо-Преображенская (иногда называемая также Андрея Первозванного) церковь. Внешне она очень эффектна и выразительна, хотя по композиции традиционна для храмов Вологды XVII — начала XVIII веков. Примыкающая с запада к паперти церкви колокольня, безусловно, одна из лучших в Вологде. Нижний ярус ее несет стройный восьмигранный столп со звономверху, увенчанный нарядным шатром с двумя рядами слухов и миниатюрной главкой.

Сохранился целый ряд небольших деревянных особнячков, особенно характерных для облика Вологды XIX столетия. Фасады их были трактованы в духе архитектурных форм позднего классицизма, заимствованных из арсенала каменного зодчества.

В наружном убранстве этих особнячков находила широкое применение свойственная издревле русскому Северу деревянная резьба, представляя собой прекрасные образцы удивительного мастерства народных умельцев. Лучшим среди такого рода особнячков является бывший дом Засецких — небольшое, украшенное резьбой деревянное здание с портиком и балконом.

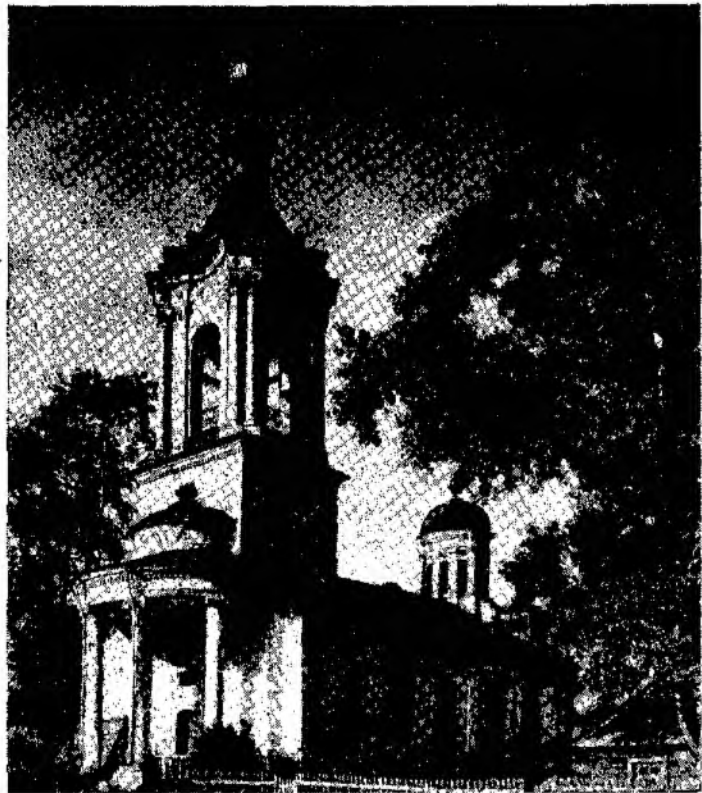
В юго-восточной части Вологды на высоком берегу реки, рядом с пристанью, стоит небольшой каменный одноэтажное здание. Оно известно как Петровский домик и относится к концу XVII века. В нем не раз останавливался во время своих посещений Вологды Петр I.

*(Из книги Г. Бочарова, В. Выголова «Вологда, Кириллов, Ферапонтово, Белозерск», М., 1966)*

\*

Мы назвали лишь несколько архитектурных памятников русского зодчества, которые можно увидеть в Вологде. Но очерк и не претендует на полноту. Наша цель — пробудить интерес читателя к русскому искусству, в частности к древней архитектуре, показать ее своеобразие.

В дальнейшем мы продолжим подобные публикации.



Спасо-Преображенская церковь



Дом Засецких



Петровский домик