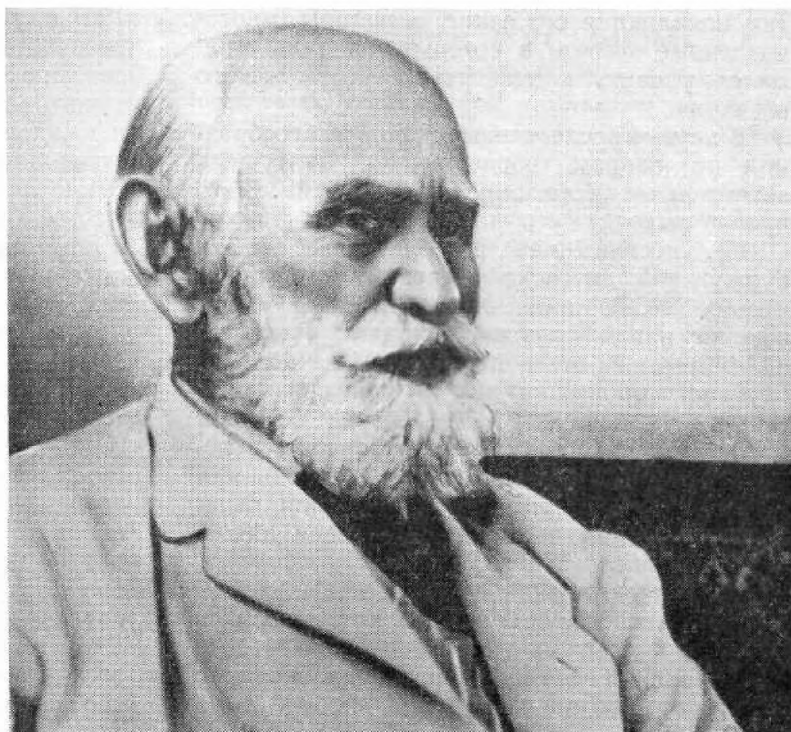


ИСКУССТВО СЛОВА

О лекторском
мастерстве
учёных

С ЭТОГО НОМЕРА ЖУРНАЛ НАЧИНАЕТ ПУБЛИКАЦИЮ СЕРИИ СТАТЕЙ, В КОТОРЫХ АНАЛИЗИРУЮТСЯ ОСОБЕННОСТИ ЯЗЫКА И СТИЛЯ ВЫСТУПЛЕНИЙ ВИДНЕЙШИХ СОВЕТСКИХ УЧЁНЫХ. ЧИТАТЕЛИ УЗНАЮТ О ПРИНЦИПАХ ВЫБОРА СЛОВА В РЕЧИ, О ВЫРАЗИТЕЛЬНЫХ ВОЗМОЖНОСТЯХ РУССКОЙ ЛЕКСИКИ И ФРАЗЕОЛОГИИ, О СИНТАКСИЧЕСКОЙ ОРГАНИЗАЦИИ РЕЧЕВОГО МАТЕРИАЛА.



И. П. ПАВЛОВ

(1849—1936)

«Что ни делаю, — писал И. П. Павлов, великий советский физиолог, — постоянно думаю, что служу этим, сколько позволяют мне мои силы, прежде всего моему отечеству, нашей русской науке».

Первые годы научной деятельности Ивана Петровича Павлова связаны с изучением функций сердечно-сосудистой системы. Он сделал открытие, доказывающее, что сердечной деятельностью управляют центробежные нервы.

Затем учёный занимается физиологией пищеварения. Открытые им в 1897 г. основные законы работы главных пищеварительных желёз у здорового, нормального животного принесли ему мировую славу. И. П. Павлова удостоили Нобелевской премии.

Более 30 лет учёный изучал основные закономерности работы головного мозга. В этот период Иван Петрович выдвинул и экспериментально обосновал теорию условных рефлексов, учение о физиологии и патологии высшей нервной деятельности.

Павловская деятельность глубоко связана с жизнью, с запросами медицины. Его научный авторитет и научные успехи привлекли к нему многочисленных последователей и учеников.

В 1922 году был издан бессмертный труд учёного «Двадцатилетний опыт объективного изучения высшей нервной деятельности (поведения) животных». Это исследование и «Лекции о работе больших полушарий головного мозга», которые вышли в 1927 году, могут считаться крупнейшим вкладом в развитие науки XX века.



И. П. Павлов уделял много внимания воспитанию молодых специалистов. Учёный был прекрасным оратором, пропагандистом науки. Его лекции и выступления — пример образцового литературного языка. Современники вспоминают, что, выступая с лекциями, Иван Петрович говорил всегда размеренно, с определённой чёткостью и точностью.

В лекциях И. П. Павлова органически сливаются два языковых потока: книжная речь и разговорная речь. Они дополняют друг друга, составляя тот неповторимый стиль, который можно назвать павловским. Язык этих лекций имеет, естественно, все присущие научному стилю речи черты: логическую строгость, последовательность, точность формулировок. Для его научного стиля характерно и употребление слов в основном своём значении, соблюдение определённого порядка слов и чёткого синтаксиса, использование своеобразных научных синтаксических стандартов, терминов, абстрактных слов, то есть наличие элементов строгой письменной речи. Таким образом, лекции И. П. Павлова, как и любые научные лекции, имеют характерные особенности научного стиля речи.

Лекции И. П. Павлова читались для большой студенческой аудитории, и это не могло не наложить на них известный отпечаток. Задача учёного состояла в том, чтобы, излагая определённую научную идею, заинтересовать ею студентов, увлечь их идеей, растолковать, объяснить её. Одним словом, овладев вниманием слушателей, наладить с ними прочный контакт. Имея в виду эти цели, И. П. Павлов старательно готовился к своим выступлениям, тщательно отработывал их.

Такое продумывание и вынашивание речи, стремление донести до слушателей в наиболее доступной и действенной форме свои мысли привели учёного к простоте изложения, к тёплой тональности его лекций. Один из учеников

И. П. Павлова вспоминает: «Речь Ивана Петровича была удивительно простой, в ней почти не встречалось иностранных слов. Это была обычная разговорная речь, поэтому и лекция имела, скорее, характер беседы. Очень часто, как бы самому себе, он ставил вопросы и тотчас же отвечал себе...»

Именно разговорная речь и явилась той живительной струёй, которая придаёт лекциям И. П. Павлова яркость, образность, убедительность. И это естественно, так как выступление на научную тему должно не только быть доказательно, но и обладать эмоционально-экспрессивной окраской, которая в научной лекции выступает особенно контрастно на общем фоне логической, объективной оценки предмета речи.

Особенно часто использует И. П. Павлов в своих выступлениях разговорную лексику и фразеологию. Сюда, как отмечают исследователи, входят слова и фразеологизмы, употребляющиеся в непринуждённом разговоре, придающие речи неофициальное звучание. Например: «Немудрено поэтому, что диететика, если не в своих общих эмпирических основах, то в объяснениях и частностях представляет наиболее спутанный отдел терапии»; «Итак, ещё одна беда обойдена, а окончательная цель всё ещё не достигнута»; «Теперь пришлось бы основываться на науке, которая своим совершенством сравнительно с физиологией похвалиться не может».

Широко используются И. П. Павловым в лекциях и разговорные синтаксические конструкции. Прежде всего, здесь наблюдается большое количество вопросительных предложений. Благодаря этим вопросам удаётся привлечь внимание слушателей на определённую мысль и акцентировать её. Учёный ставит вопросы перед слушателями, а затем отвечает на них: «Множество вопросов остаются нерешёнными или даже вовсе не поставленными.

Почему реактивы изливаются на сырой материал в таком, а не в ином порядке? Почему свойства отдельных реактивов повторяются и комбинируются в других? Коллеблется ли, как, почему, когда каждый реактив?..» Эта серия вопросов создаёт динамику повествования, позволяет не только легко зафиксировать вопросы в памяти, но и конспективно записать их, что очень важно для слушателей.

Стремление передать экспрессивные интонации разговорной речи приводит учёного к использованию в лекции инверсии (обратный порядок слов) и различного типа присоединительных конструкций, то есть таких, которые представляют собой расчленённый на отдельные части синтаксически связанный текст. Например: «Следовательно, физиолог должен идти своим путём. И этот путь намечен уже давно»; «В прежнее время поступали так, что в отдельной комнате около собаки позволялось находиться только экспериментатору. Но потом оказалось, что и этого недостаточно».

Обилие вопросительных предложений, которые создают экспрессию речи, разговорная фразеология, синтаксический повтор, экспрессивная форма превосходной степени, книжные слова и термины — такой сплав научных и разговорных элементов речи, характерной для И. П. Павлова, несомненно, создаёт экспрессию научной речи, привлекает внимание слушателей, способствует запоминанию излагаемых мыслей.

Разнообразны речевые средства, используемые учёным в лекциях. Это помогало ему добиваться не только яркой, выразительной языковой формы, но и убедительности, страстности, непринуждённости.

Яркая, выразительная языковая форма и глубокое содержание делают лекции И. П. Павлова замечательным образцом научного изложения.

Н. Н. КОХТЕВ